



# FIȘĂ CONCEPT DE PROIECT #AAC-005

---

## MODERNIZAREA SISTEMELOR DE ALIMENTARE CU APĂ ȘI CANALIZARE ÎN SATUL COPCEAC

MLPS project co-financed



Implemented by



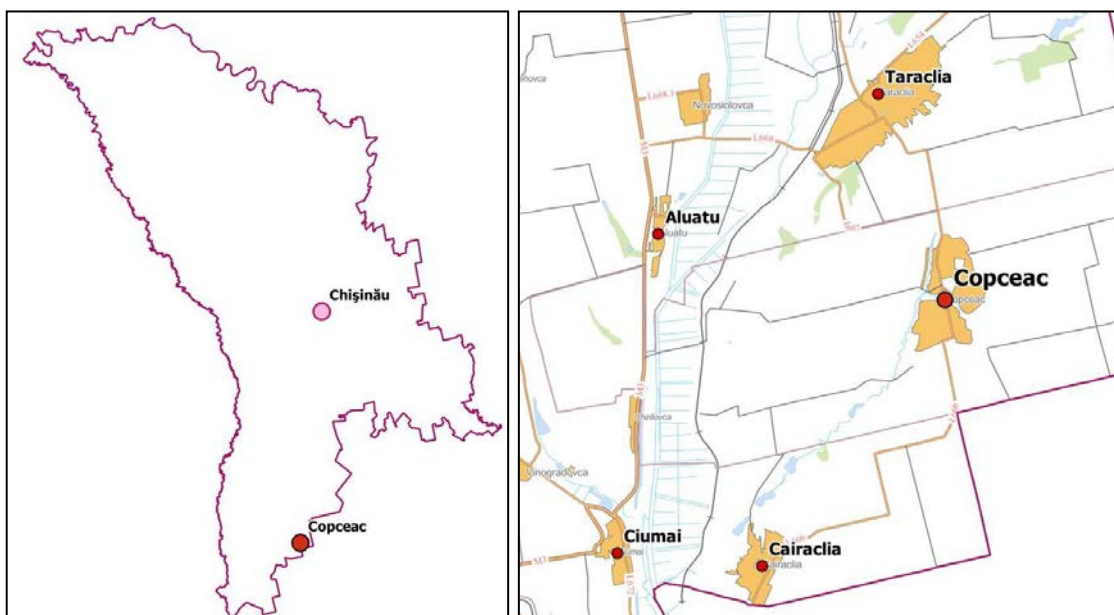
## 1: CONTEXT:

Acest concept de proiect reprezintă una dintre prioritățile majore ale Programului Regional Sectorial în domeniul alimentării cu apă și canalizare pentru UTA Găgăuzia pentru perioada 2018-2025.

Programul Regional Sectorial în domeniul alimentării cu apă și canalizare pentru UTA Găgăuzia, aprobat de Consiliul Regional pentru Dezvoltare Regională la 5 iulie 2018, a fost elaborat de Agenția de Dezvoltare Regională UTA Găgăuzia cu asistența financiară și metodologică a Proiectului GIZ "Modernizarea Serviciilor Publice Locale" și se bazează pe o analiză complexă a situației curente în sector, în concordanță cu principalele documente de dezvoltare strategică națională, regională și locală:

- ✓ Strategia națională de alimentare cu apă și sanitație [2014-2028]
- ✓ Strategia națională de mediu [2014-2023]
- ✓ Strategia națională de dezvoltare regională [2016-2020]
- ✓ Strategia de dezvoltare regională a UTA Găgăuzia [2017-2020]
- ✓ Strategia de dezvoltare socio-economică a UTA Găgăuzia [2017 – 2022]
- ✓ Strategia de dezvoltare socio-economică a s. Copceac [2017-2022]

## 2: LOCALIZARE:



Satul Copceac este amplasat în raionul Ceadâr-Lunga (UTA Găgăuzia) la o distanță de 164 km de mun. Chișinău și 57 km de mun. Comrat. Localitatea are o suprafață de 5,14 km<sup>2</sup>, cu un perimetru de 10,92 km.

Copceac este unul din cele mai mari sate din Republica Moldova și Europa, având o populație de aproximativ 10,2 mii locuitori (2,400 gospodării).

### **3: PARTENERI DE IMPLEMENTARE:**

Implementarea acestui proiect presupune un parteneriat compus din următoarele entități:

- ✓ Primăria satului Copceac (+ operatorul local de servicii apă-canal "Canal Câpceac"); și
- ✓ Agenția de Dezvoltare Regională UTA Găgăuzia.

### **4: SCOPUL ȘI OBIECTIVELE PROIECTULUI:**

Scopul acestui proiect constă în acoperirea a 100% din populația satului Copceac cu servicii de aprovizionare centralizată cu apă și de canalizare.

Pentru atingerea acestui scop, proiectul presupune realizarea următoarelor obiective:

- ✓ Modernizarea și extinderea rețelelor de aprovizionare cu apă (cca 22,3 km) pentru acoperirea a 100% din populație (actualmente – 44%);
- ✓ Extinderea rețelelor de aprovizionare cu servicii de canalizare (cca 30,6 km) pentru acoperirea a 100% din populație (actualmente – 5%);
- ✓ Reducerea pierderilor de apă și numărului de avarieri și respectiv reducerea cheltuielilor de exploatare;
- ✓ Protecția mediului: evitarea poluării apelor freactice, solului și apelor de suprafață;
- ✓ Reorganizarea și eficientizarea operațională a activității operatorului local de servicii apă-canal.

### **5: DESCRIEREA PROBLEMEI:**

Actualmente, acoperirea cu servicii de alimentare cu apă și canalizare în în satul Copceac este printre cele mai joase în UTA Găgăuzia:

- ✓ 44% - acoperirea cu servicii de apeduct
- ✓ 5% - acoperirea cu servicii de canalizare

Totodată, datorită unor investiții recente (2017) din partea donatorilor în construcția unei stații noi de epurare a apelor uzate, localitatea dispune de premise excelente pentru acoperirea relativ rapidă și eficientă cu servicii de canalizare a întregii localități.

### **6: REZULTATE AȘTEPTATE**

Implementarea deplină a activităților propuse va conduce la realizarea următoarelor rezultate:

- ✓ Asigurarea 100% din populație cu servicii de canalizare;
- ✓ Asigurarea 100% din populație cu servicii de alimentare centralizată cu apă;
- ✓ Creșterea nivelului de protecție a sănătății publice și reducerea cazurilor de îmbolnăviri;
- ✓ Reducerea nivelului de poluare a solului și apelor;
- ✓ Creșterea nivelului de confort al locuirii pentru cetățeni;
- ✓ Reducerea pierderilor de apă și numărul avarierilor la rețelele de apeduct în s. Copceac, rezultat la reabilitarea apeductului și, respectiv, reducerea cheltuielilor operatorului;

- ✓ Mărirea volumului de servicii prestate de către operatorul de servicii. Creșterea cifrei de afaceri a operatorului;
- ✓ Oportunități de dezvoltare pentru afaceri în zonele acoperite cu servicii de apeduct și de canalizare.

## **7: DETALII PRIVIND DEZVOLTAREA SECTORULUI: SITUAȚIA CURENTĂ:**

### **7.1: Sistemul de alimentare cu apă în s. Copceac:**

Alimentarea cu apă a satului Copceac se efectuează din sursă subterană, ce constă din 6 fântâni arteziene (dintre care 2 funcționale) amplasate în perimetrul localității și 2 captaje de apă.

Rețeaua de apeducte are o lungime totală de 27,2 km, inclusiv:

- ✓ 7,5 km – construite în perioada anilor 1960 din conducte de oțel;
- ✓ 19,7 km – construite după 2015 din conducte de mase plastice.

Acoperirea cu servicii de alimentare cu apă este de 44% din numărul total de 2,400 de gospodării. Serviciile de alimentare cu apă sunt asigurate 24 din 24 de ore.

Datorită uzurii conductelor din oțel, ponderea apei apă nefacturate în sistem depășește 30%. Un indice ce caracterizează gradul de uzură a rețelei este Indicele Liniar de Reparații (ILR), ce prezintă numărul de reparații/km/an. În satul Copceac ILR este de 4,3 reparație/km/an.

100% din consumatorii s. Copceac dispun de contoare de apă în conformitate cu care se face evidența apei consumate. Consumatorii industriali au o pondere mică în consumul de apă. Necesitatea de extindere a rețelei de apă este de 14,8 km. Necesitatea de renovare a rețelelor este de 7,5 km.

Principalele provocări ale sistemului centralizat de alimentare cu apă din satul Copceac sunt următoarele

- ✓ Calitatea apei subterane posibil nu corespunde cerințelor pentru apa potabilă. La moment primăria s. Copceac nu dispune de confirmări exhaustive referitor la calitatea apei subterane;
- ✓ Uzura ridicată a rețelelor de apeduct;
- ✓ Peste jumătate din localitate nu este acoperită cu apeduct.

### **7.2: Sistemul de canalizare în s. Copceac:**

Localitatea Copceac dispune de sistem centralizat de canalizare. Sistemul existent de canalizare constă dintr-o stație de epurare construită în anul 2017 cu o productivitate de 100 m<sup>3</sup>/zi, stație de pompare a apelor uzate și rețea de conducte cu o lungime totală de 5,35 km. Conductele sunt din azbociment – 2 km (1977), PVC – 3,35 km (2017). Stația de epurare și cea de pompare a apelor uzate, precum și rețelele de canalizare, au fost construite în conformitate cu Proiectul de execuție nr. RC-3-29/2015 "Servicii de proiectare a sistemului de canalizare în s. Copceac", elaborat de către SA "Intexnauca" în 2015.

Acoperirea cu servicii de canalizare în s Copceac este de 12% din teritoriu și numai 5% din populație . La sistemul centralizat de canalizare sunt conectați doar 100 de consumatori.

Aceasta se datorează faptului că sistemul centralizat de canalizare a fost dat în exploatare în anul 2017 și procesul de racordare la rețele nu este finalizat.

Necesitatea de extindere a rețelelor de canalizare în localitate este de 30,6 km.

### 7.3 Aspecte instituționale:

Serviciul public de alimentare cu apă și de canalizare în s. Copceac este înființat, organizat și gestionat sub conducerea, coordonarea, controlul și responsabilitatea autorităților publice locale, reprezentate de consiliul local, ca autorități deliberativă, și primăria, ca autorități executivă. Sistemele publice de alimentare cu apă și de canalizare a apelor uzate, constituind ansambluri tehnologice și funcționale integrate care acoperă întregul circuit tehnologic, de la captarea din sursă a apei brute până la evacuarea în emisari a apelor uzate epurate, sunt proprietatea unităților administrativ-teritoriale.

În s. Copceac serviciile de alimentare cu apă și de canalizare sunt prestate de Î.M. „Canal-Câpceac”. Nivelul de achitare a serviciilor prestate este de 100%.

Nivelul de dotare cu tehnică și mecanisme pentru exploatarea sistemelor de alimentare cu apă și de canalizare este nesatisfăcător. Întreprinderea dispune de mașină pentru intervenție la rețele și un excavator cu uzură avansată.

### 7.4 Aspecte financiare

Volumul vânzărilor a Î.M. „Canal-Câpceac” reflectă o dinamică negativă și a înregistrat o valoare de 1.234,6 mii lei în 2017, ceea ce constituie cu 5,5 % mai puțin decât în 2016 și cu 1,7 % mai puțin decât în 2015.

Structura vânzărilor e reprezentată de prestarea serviciului de apă cu o pondere de 61,1%, gestionarea deșeurilor solide – 12,3%, serviciul de canalizare - 7,5%, deservirea pieței comerciale – 5,9%, transportarea pasagerilor – 1,6% și alte servicii – 11,6%.

Operatorul a înregistrat o **rentabilitate negativă** din activitatea operațională de la 318,9 mii lei în 2015 la 155,7 mii lei în 2017. În dinamică se observă o tendință de scădere a pierderilor din activitatea operațională cu 163,2 mii lei față de 2015.

Motivul principal pentru care operatorul înregistrează pierderi este că tarifele actuale la serviciul de alimentare cu apă stabilite pentru populație nu acoperă costurile operaționale.

În rezultatul analizei **fluxurilor de numerar** se observă un flux de numerar pozitiv pentru perioada 2016-2017 de 12,3 mii lei și 1,5 mii lei. Acesta este principalul indicator care demonstrează că operatorul dispune de suficiente mijloace bănești pentru achitarea datoriilor.

Totodată, este necesar de menționat că fluxul de numerar este mult mai mic decât costurile privind uzura mijloacelor fixe (circa 169,4 mii lei anual). Aceasta situație reflectă că operatorul nu are posibilitatea de a-și recupera costurile de capital și respectiv are loc consumul de capital.

**Capitalul de lucru** reprezintă diferența dintre activele circulante ale unei companii și datoriile curente ale acesteia. Este o unitate de măsură comună a lichidității și eficienței unei companii. Capital de lucru pozitiv indică faptul că o companie este în măsură să-și achite datoriile pe termen scurt. Capitalul de lucru a Î.M. „Canal-Câpceac” este pozitiv în ultimii 3 ani, ceea ce reflectă că întreprinderea poate acoperi datoriile curente cu activele curente.

**Rata lichidității curente** măsoară performanța financiară a lichidității companiei. Aceasta indică capacitatea unei companii de a-și îndeplini obligațiile în privința datoriilor pe termen scurt. Cu cât este mai mare coeficientul, cu atât mai mare este nivelul de lichiditate al companiei. Valoarea standard a raportului curent de lichiditate este de 2, fiind considerată o poziție financiară confortabilă pentru majoritatea întreprinderilor. Rata lichidității curente a operatorului este în scădere și a înregistrat valori între 2,20 – 1,30, ceea ce reflectă că întreprinderea se află într-o poziție financiară nu prea confortabilă.

**Rata lichidității imediate** arată capacitatea companiei de a-și achita datoriile curente doar cu numerar și echivalente de numerar. O rată a lichidității imediate mai mare ca 1 înseamnă că toate datoriile curente pot fi plătite cu numerar și echivalente de numerar. Un raport sub 1 înseamnă că întreprinderea are nevoie de mai multe active decât rezervele de numerar pentru a achita datoriile curente. Rata lichidității imediate în perioada 2015-2017 se află între 0,23 – 0,26, ceea ce înseamnă că întreprinderea nu dispune de suficiente lichidități de numerar pentru a-și achita datoriile curente.

**Rotația creanțelor** determină cât de repede o companie își poate colecta creanțele de la clienți. Cu cât este mai mare viteza de rotație a creanțelor cu atât mai bine compania colectează creanțele. Durata de rotație a creanțelor a Î.M. „Canal-Câpceac” este cuprinsă între 20,8 – 24,5 zile, ceea ce nu depășește 30 de zile (număr optim de zile pentru rotația creanțelor). Totodată, se observă o creștere a vitezei de rotație a creanțelor în dinamică, fapt care indică creșterea eficienței companiei în colectarea creanțelor. Creanțele cu termen lung de achitare sunt în valoare de 13,3 mii lei sau 1,1% din valoarea vânzărilor și nu reprezintă un pericol privind situația financiară a operatorului.

**Rotația datoriilor** evaluează cât de repede o companie se achită cu furnizorii. O rotație înaltă înseamnă că între achiziția bunurilor și serviciilor și plata acestora este o perioadă foarte scurtă de timp. Pe de altă parte, o rotație mai mică a datoriilor semnifică, de obicei, că întreprinderea își plătește cu întârziere furnizorii. Durata de rotație a datoriilor s-a micșorat în dinamică de la 56,1 zile în 2015 la 39,4 zile în 2017, dar totuși depășind 30 de zile (număr optim de zile pentru rotația datoriilor), ceea ce reflectă că operatorul se confruntă cu deficit de lichidități și nu-și poate achita datoriile în termen.

**Gradul de îndatorare globală** (datoriile pe termen lung și datoriile curente raportate la activele companiei) este între 10,9 % și 19,7 %. În condiții normale de activitate gradul de îndatorare trebuie să se situeze în jur de 50 %. Prin urmare gradul de îndatorare a operatorului este mic, ceea ce denotă că întreprinderea nu apelează la credite și împrumuturi pentru finanțarea activității operaționale, fapt ce caracterizează pozitiv activitatea operatorului.

**Rata solvabilității generale** reflectă gradul în care datoriile totale sunt acoperite de către activele totale ale întreprinderii. Dacă rata solvabilității generale este mai mică de 1, situația financiară a întreprinderii este dificilă. Rata solvabilității generale a Î.M. „Canal-Câpceac” este între 5,1 – 9,2, și reflectă că datoriile curente nu reprezintă un pericol pentru situația financiară a întreprinderii.

**Costurile totale** ale Î.M. „Canal-Câpceac” reflectă o dinamică pozitivă și au înregistrat valoarea de 1.394,9 mii lei în 2017, ceea ce constituie cu 13,4 % mai puțin decât în 2016 și cu 11,4 % mai puțin decât în 2015.

În structura costurilor operaționale privind serviciile prestate de Î.M. „Canal-Câpceac” ponderea cea mai mare de circa 33,3 % o reprezintă costurile de personal, urmate de cheltuielile de energie electrică - 27,1%, uzura mijloacelor fixe – 13,4%, cheltuieli administrative – 15,9%, cheltuieli materiale – 5,9% și alte cheltuieli – 4,4%.

Acoperirea de către tarifele actuale a costurilor operaționale pentru serviciul de alimentare cu apă este în proporție de 74,4 % pentru populație și 202,9 % pentru instituții bugetare și agenți economici. Deoarece tariful pentru populație este stabilit sub nivelul costurilor operaționale suportate, operatorul înregistrează pierderi din prestarea acestui serviciu.

Pentru serviciul de canalizare acoperirea de către tarife a costurilor operaționale este în proporție de 63,8 % pentru populație și 212,8 % pentru instituții bugetare și agenți economici.

În cadrul operatorului activează 24 de angajați dintre care 6 persoane sunt personal administrativ și 18 de persoane încadrați în activitatea de bază. Salariul mediu per angajat este de 1.647 lei lunar.

Gradul de uzură al mijloacelor fixe calculat în mediu pe toate mijloacele fixe este de 77 %, ceea ce reflectă ca majoritatea mijloacelor fixe de producție au un grad avansat de uzură. Repartizat pe categorii gradul de uzură pentru clădiri este de 48%, construcții speciale – 80,0%, utilaje și instalații de transmisie – 87,0% și mijloace de transport – 59 %.

## 7.5 Tarife:

Tarifele actuale pentru serviciile de alimentare cu apă și de canalizare au fost aprobate prin decizia Consiliului Local din 28.04.2016, în valoare de:

- ✓ Servicii de alimentare cu apă:
  - Pentru populație – 11 MDL/m<sup>3</sup>;
  - Pentru celelalte categorii de consumatori – 30 MDL/m<sup>3</sup>;
- ✓ Servicii de canalizare:
  - Pentru populație – 9 MDL/m<sup>3</sup>;
  - Pentru celelalte categorii de consumatori – 30 MDL/m<sup>3</sup>.

Nivelul ridicat al tarifului pentru agenții economici, stimulează dezvoltarea sistemelor individuale de alimentare cu apă. Acestea refuză conectarea la sistemul centralizat de alimentare cu apă și construiesc fântâni arteziene proprii.

Nivelul redus al veniturilor populației creează provocări majore în ceea ce privește creșterea a tarifului pentru serviciile de alimentare cu apă și de canalizare. În anul 2016, salariul mediu în regiune a constituit 3,870 MDL (femei – 3,700 și bărbați – 4,000), fiind cel mai mic printre regiunile de dezvoltare (salariul mediu în RM a constituit 5,000 MDL. Pensia medie în regiune este de 1,220 MDL (bărbați 1.381 și femei – 1,154). În conformitate cu practica internațională, costul pe cap de locuitor pentru ambele servicii de AAC nu trebuie să depășească 3.5 - 4% din venitul mediu al unei familii (gospodăriei). Aceasta ar însemna cca 300 lei/gospodărie per lună. De asemenea, conform prevederilor Strategiei de Alimentare cu Apă și Sanitație (2014-2028) la stabilirea tarifelor serviciilor de alimentare cu apă și sanitație, se va lua în considerare capacitatea de plată a consumatorilor, cu un reper de 3-5% din venitul mediu al unei gospodăriei. Deoarece 5% din bugetul gospodăriilor casnice se situează la limita superioară a capacității de plată a unei familii în țările în curs de dezvoltare. Există preocuparea că în Republica Moldova furnizarea unor servicii la un standard minim de calitate s-ar putea să nu poată fi suportată financiar de o mare parte a populației.



## 8: ETAPE ȘI ACTIVITĂȚI PROPUSE:

### Etapa 1 (pregătitoare):

- ✓ Elaborarea unui studiu de fezabilitate cu privire la calitatea apei subterane și posibilitatea utilizării în calitate de sursă de apă potabilă a izvorului amplasat la distanță de 7 km în direcția vest de localitate (aka Ialpug);
- ✓ Elaborarea documentației de proiect pentru (i) reconstrucția a 7,5 km de rețelele de apeduct, (ii) construcția 14,8 km de rețele de apeduct noi, și (iii) construcția a 30,6 km de rețele de canalizare.

### Etapa 2 (termen scurt și mediu): Construcția sistemului de aprovizionare cu apă a localității:

- ✓ În situație când se confirmă că calitatea apei subterane nu corespunde cerințelor pentru apa potabilă, se propune proiectarea și construcția în localitate a 2 distribuitoare de apă (de tip buvet) dotate cu filtre pentru a asigura cu servicii de alimentare cu apă potabilă locuitorii localității. Dotarea cu filtre de apă a instituțiilor de învățământ și medicale din localitate;
- ✓ Lucrări de reabilitare a 7,5 km și extinderea a 14,8 km de apeduct;
- ✓ Construcția a 30,6 km de rețele de canalizare;
- ✓ Cooperarea cu localitățile vecine în vederea racordării instituționale la un operator regional de prestare a serviciilor de apă-canalizare.
- ✓ Dotarea operatorului cu tehnică și mecanisme noi (buldo-excavator, cisternă auto pentru transportarea apei potabile, mașină pentru intervenție la rețele dotată cu utilaj pentru curățirea și spălarea rețelelor de canalizare, mașină pentru vidanajarea apelor uzate);

### Etapa 3 (termen lung): Soluționarea problemei calității apei distribuite:

Racordarea localității la aducțiunea regională a apei din râul Prut, care urmează a fi construită și operată în conformitate cu concluziile Studiului de Fezabilitate pentru asigurarea UTA Găgăuzia cu servicii de alimentare cu apă potabilă prin transportarea acesteia din râul Prut, prevăzut în Planul de Acțiuni pentru Programul Sectorial Regional de Alimentare cu Apă și de Canalizare UTA Găgăuzia.

## 9: RISCURI:

În cadrul realizării proiectului sunt necesare de analizat și evaluat următoarele riscuri:

- ✓ Îmbătrânirea populației și migrația, cu impact asupra numărului populației, capacității de plată și consumului de servicii;
- ✓ Posibile inconsecvențe politice la nivel național și regional, care pot afecta volumul și destinația finanțărilor externe;
- ✓ Interesul redus al populației de a se racorda la rețelele de canalizare datorită nivelului redus de venituri și tarifului ridicat;
- ✓ Interesul redus al agenților economici de a se conecta la rețelele de canalizare datorită tarifului diferențiat ridicat;
- ✓ Rezistență instituțională față de procesul de regionalizare.



## 10: COSTURI ESTIMATIVE:

Costul total estimativ al proiectului constituie 3,3 mln euro, inclusiv:

| Tipul lucrărilor  | Costul estimativ, € |
|---|---------------------|
| Elaborarea documentației de proiect privind extinderea rețelelor de canalizare                        | € 153.000           |
| Lucrări de construcție privind extinderea rețelelor de canalizare – 30,6 km                           | € 2.258.000         |
| Elaborarea studiului de fezabilitate privind identificarea surselor de apă potabilă                   | € 30.000            |
| Elaborarea documentației de proiect privind sistemul de aprovizionare cu apă                          | € 55.000            |
| Lucrări de construcție privind modernizarea și extinderea rețelelor de aprovizionare cu apă – 22,3 km | € 776.000           |
| <b>Total cost de investiții</b>   | <b>€ 3.327.000</b>  |

## 11: PERIOADA DE IMPLEMENTARE:

Implementarea completă a proiectului va dura aproximativ la 3-4 ani, inclusiv:

|           |  |                               |
|-----------|--|-------------------------------|
| <b>1.</b> | <b>Etapa pregătitoare</b>  | <b>1 ani</b>                  |
| 1.1       | Elaborarea studiului de fezabilitate cu privire la calitatea apei subterane și posibilitatea utilizării în calitate de sursă de apă potabilă a izvorului amplasat la distanță de 7 km în direcția vest de localitate   | Lunile 1- 6                   |
| 1.2       | Elaborarea documentației de proiect pentru (i) reconstrucția a 7,5 km de rețelele de apeduct, (ii) construcția 14,8 km de rețele de apeduct noi, și (iii) construcția a 30,6 km de rețele de canalizare.   | Lunile 1- 12                  |
| <b>2.</b> | <b>Realizarea lucrărilor de construcție</b>  | <b>2 ani</b>                  |
| 2.1       | În situație când se confirmă că calitatea apei subterane nu corespunde cerințelor pentru apa potabilă, se va efectua elaborarea documentației de proiect și executarea lucrărilor pentru instalarea a 2 buvete și dotarea instituțiilor de învățământ și medicale cu filtre de apă | Lunile 7 - 24                 |
| 2.2       | Lucrările de construcție a 22,3 km de rețele de apă  | Lunile 13 - 36                |
| 2.3       | Lucrările de construcție a 30,6 km de rețele de canalizare pot fi etapizate pentru o perioadă de 2 ani   | Lunile 13 - 36                |
| 2.4       | Achiziționarea tehnicii și mecanismelor noi (pregătirea caietului de sarcini, organizarea licitațiilor și livrarea acestora)   | Lunile 25-36                  |
| <b>3</b>  | <b>Reorganizarea I.M "Canal Câpceac" și alinierea operatorului micro-regional de apă-canalizare</b>  | <b>2 ani</b><br>Lunile 1 - 24 |

## 12: INFORMAȚIE DE CONTACT:

|   |   |
|---|---|
| <b>Agenția de Dezvoltare Regională UTA Găgăuzia</b> | mun. Comrat, str. Pobeda, 50,<br>Tel: +373 298 2 26 93, Fax: +373 298 2 26 93,<br>Email: adr.utag@gmail.com<br>Director: Ianioglo Valerii |
| <b>Primăria s. Copceac</b>                          | s. Copceac, str. Lenin # 124, MD-6118<br>tel. 0(294)50238, 50236<br>www.copciac.md<br>primaria_copceac@mail.ru<br>Primar: Garizan Oleg    |