



## FIȘĂ CONCEPT DE PROIECT #AAC-004

---

# DEZVOLTAREA SISTEMULUI DE ALIMENTARE CU APĂ ÎN SATUL CHIRIET-LUNGA

MLPS project co-financed



Implemented by



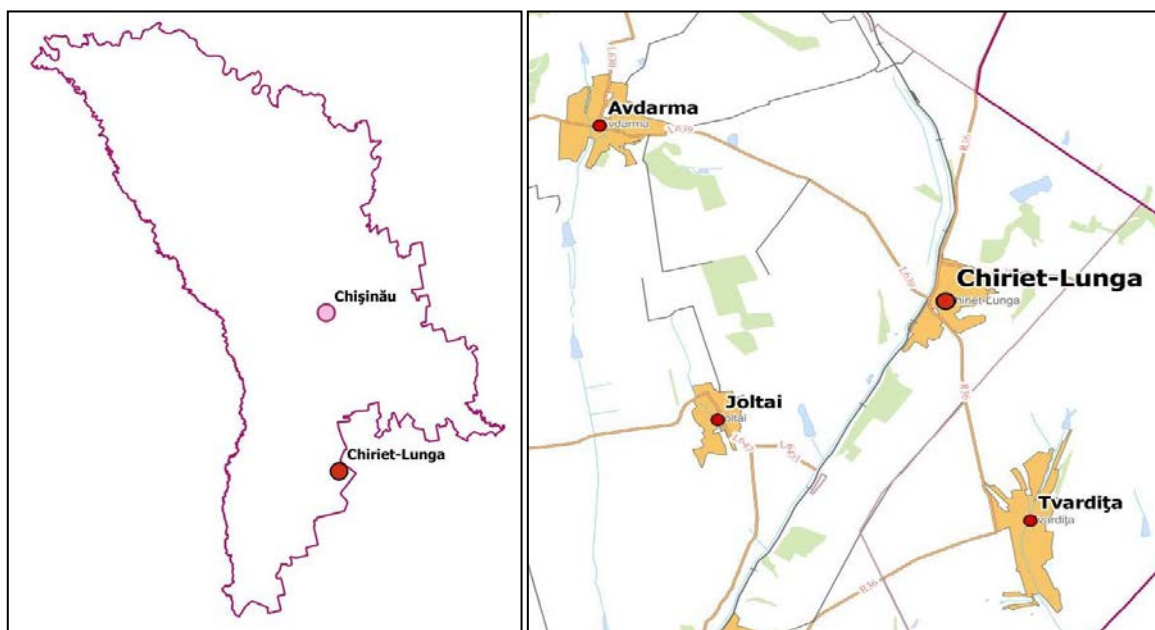
## 1: CONTEXT:

Acest concept de proiect reprezintă una dintre prioritățile majore ale Programului Regional Sectorial în domeniul alimentării cu apă și canalizare pentru UTA Găgăuzia pentru perioada 2018-2025.

Programul Regional Sectorial în domeniul alimentării cu apă și canalizare pentru UTA Găgăuzia, aprobat de Consiliul Regional pentru Dezvoltare Regională la 5 iulie 2018, a fost elaborat de Agenția de Dezvoltare Regională UTA Găgăuzia cu asistența financiară și metodologică a Proiectului GIZ "Modernizarea Serviciilor Publice Locale" și se bazează pe o analiză complexă a situației curente în sector, în concordanță cu principalele documente de dezvoltare strategică națională, regională și locală:

- ✓ Strategia națională de alimentare cu apă și sanitație [2014-2028]
- ✓ Strategia națională de mediu [2014-2023]
- ✓ Strategia națională de dezvoltare regională [2016-2020]
- ✓ Strategia de dezvoltare regională a UTA Găgăuzia [2017-2022]
- ✓ Strategia de dezvoltare socio-economică a UTA Găgăuzia [2017 – 2022]
- ✓ Strategia de dezvoltare socio-economică a c. Chiriet-Lunga [2017-2022]

## 2: LOCALIZARE:



Chiriet-Lunga este o localitate rurală din raionul Ceadâr Lunga, UTA Găgăuzia. Localitatea este amplasată pe malul râului Lunga, la o distanță de 29 km de municipiul Comrat și 110 km de municipiul Chișinău. Localitatea are o suprafață de 58,6 km<sup>2</sup>, cu un perimetru de 8,4 km.

Populația satului este de aproximativ 2.500 locuitori (840 gospodări). Localitatea este traversată de o linie de cale ferată.

### **3: PARTENERI DE IMPLEMENTARE:**

Implementarea acestui proiect presupune un parteneriat compus din următoarele entități:

- ✓ Primăria satului Chiriet Lunga (+ operatorul local de servicii apă-canal ÎM "KIRIETPRIM"), și
- ✓ Agenția de Dezvoltare Regională UTA Găgăuzia.

### **4: SCOPUL ȘI OBIECTIVELE PROIECTULUI:**

Scopul acestui proiect constă în acoperirea a 100% din populația satului Chiriet Lunga cu servicii de alimentare cu apă centralizată.

Pentru atingerea acestui scop, proiectul presupune realizarea următoarelor obiective:

- ✓ Modernizarea și extinderea rețelelor de aprovizionare cu apă (cca 23,5 km) pentru acoperirea a 100% din populație (actualmente – 16%);
- ✓ Reducerea costurilor specifice de operare a serviciului;
- ✓ Reorganizarea și eficientizarea operațională a activității operatorului local de servicii apă-canal.

### **5: DESCRIEREA PROBLEMEI:**

Actualmente, nivelul de acoperire cu servicii de alimentare cu apă centralizată în satul Chiriet-Lunga este cel mai jos din întreaga UTA Găgăuzia, fiind de doar 16%. Totodată, situația se complică prin faptul că pe teritoriul localității lipsesc apele subterane de adâncime mică. Respectiv, în mare parte, asigurarea locuitorilor cu apă se face prin intermediul transportării și comercializării acestora cu ajutorul auto-cisternelor (2 tractoare sponsorizate de privați).

### **6: REZULTATE AȘTEPTATE:**

Implementarea deplină a activităților propuse va conduce la realizarea următoarelor rezultate:

- ✓ Atingerea nivelului de acoperire cu servicii de apeduct a 100% din populația satului Chiriet-Lunga – 2.500 locuitori (572 gospodării), instituții bugetare și agenți economici;
- ✓ Asigurarea localității cu surse de alimentare cu apă potabilă;
- ✓ Creșterea nivelului de protecție a sănătății publice și reducerea cazurilor de îmbolnăviri;
- ✓ Oportunități de dezvoltare pentru afaceri în zonele acoperite cu servicii de apeduct;
- ✓ Creșterea nivelului de confort al locuințelor;
- ✓ Mărirea volumului de servicii prestate de către operatorul de servicii. Creșterea cifrei de afaceri a operatorului;
- ✓ Reducerea costurilor specifice de operare concomitent cu creșterea volumelor de servicii prestate;
- ✓ Creșterea eficienței operatorului local de apă-canal.

## **7: DETALII PRIVIND DEZVOLTAREA SECTORULUI (SITUAȚIA CURENTĂ):**

### **7.1: Sistemul de alimentare cu apă în s. Chiriet-Lunga:**

Alimentarea cu apă centralizată a satului Chiriet-Lunga se efectuează din sursă subterană, ce constă din 3 fântâni arteziene amplasate în perimetrul localității. Ultima fântână arteziană a fost construită în anul 2017, în cadrul proiectului nr. 2016-10: "Forarea sondei arteziene în complex cu turnul de apă și tamponarea sondei arteziene existente cu nr. 986 din s. Chiriet-Lunga UTA Găgăuzia", elaborat de către SC "ACVAPRODAR" SRL. Rețelele de alimentare cu apă au o lungime de 2,5 km. Acoperirea cu servicii de alimentare cu apă în s. Chiriet-Lunga este de doar 16% (92 de gospodării).

Serviciile de alimentare cu apă sunt asigurate 24 din 24 de ore.

Necesitatea de extindere a rețelelor de apeduct este de 23,5 km.

Principalele provocări în sistemul centralizat de alimentare cu apă din s. Chiriet-Lunga sunt:

- ✓ Calitatea apei subterane nu corespunde cerințelor pentru apa potabilă din cauza depășirilor concentrațiilor de fluor, bor, hidrogen sulfurat și azot amoniacal în apă.
- ✓ Peste 80% din localitate nu este acoperită cu apeduct.

În scopul soluționării problemei alimentării cu apă a localității, în anul 2013, de către "OPART" SRL, a fost elaborat proiectul nr. 017/12, "Rețele și instalații de alimentare cu apă și de canalizare" (I etapă – apeduct).

### **7.2: Sistemul de canalizare în s. Chiriet-Lunga:**

Localitatea Chiriet-Lunga nu dispune de sistem centralizat de canalizare. Datorită dimensiunii sale, localitatea poate dezvolta în continuare sistem descentralizat de canalizare sau sistem centralizat de canalizare în comun cu alte localități.

Actualmente, administrația publică locală depune eforturi pentru a elabora proiectul tehnic pentru sistemul de canalizare.

### **7.3 Aspecte instituționale:**

Serviciul public de alimentare cu apă în s. Chiriet-Lunga este înființat, organizat și gestionat sub conducerea, coordonarea, controlul și responsabilitatea autorităților publice locale, reprezentate de consiliul local, ca autorități deliberativă, și primăria, ca autorități executivă. Sistemul public de alimentare cu apă, constituind ansambluri tehnologice și funcționale integrate care acoperă circuit tehnologic, de la captarea din sursă a apei brute până la livrarea către consumatori a apei, sunt proprietatea unităților administrativ-teritoriale.

În s. Chiriet-Lunga serviciile de alimentare cu apă și de canalizare sunt prestate de Î.M. „KIRIETPRIM”. Nivelul de achitare a serviciilor prestate este de 100%. Pentru locuitorii care nu dispun de rețele centralizate de apă, apa se transportă contra plată cu autovehiculele.

## 7.4 Aspecte financiare

Î.M. „KIRIETPRIM” și-a început activitatea la sfârșitul anului 2015. Domeniile de activitate a întreprinderii sunt: alimentarea cu apă potabilă prin sistemul centralizat, transportarea apei către locuitori cu autovehiculele, gestionarea deșeurilor solide.

**Volumul vânzărilor** a Î.M. „KIRIETPRIM” a înregistrat o dinamică pozitivă și reprezintă valoarea de 273,7 mii MDL în 2017, ceea ce constituie cu 16,7% mai mult decât în 2016. Structura vânzărilor e reprezentată de prestarea serviciului de alimentarea cu apă prin sistemul centralizat cu o pondere de 25,7%, transportarea apei cu autovehiculele – 61,7% și serviciul de gestionare a deșeurilor – 12,6%.

Operatorul a înregistrat o **pierderi** din activitatea operațională de 31,0 mii lei în 2016 și **profit** în valoare de 2,6 mii lei în 2017.

**Costurile totale** ale Î.M. „KIRIETPRIM” s-au majorat în dinamică și au înregistrat valoarea de 271,2 mii lei în 2017, ceea ce constituie cu 2,1 % mai mult decât în 2016. Trebuie de menționat, că o parte din cheltuielile operaționale ale întreprinderii de circa 115,0 mii lei anual sunt acoperite prin alocări de sponsorizare de către SRL „Знание, Воспитание, Образование” din satul Avdarma.

În structura costurilor operaționale privind serviciile prestate ponderea cea mai mare de circa 46,5 % o reprezintă costurile de personal, urmate de cheltuielile de energie electrică – 35,1%, cheltuielile materiale – 12,4% și alte cheltuieli – 6,0%.

Acoperirea de către tarifele actuale a costurilor operaționale pentru serviciul de alimentare cu apă este în proporție de 39,6% pentru populație și 59,5% pentru instituții bugetare și agenți economici. Deoarece, tarifele sunt stabilite sub nivelul costurilor operaționale, operatorul înregistrează pierderi din prestarea acestui serviciu.

În cadrul Î.M. „KIRIETPRIM” activează 7 angajați dintre care 2 persoane sunt personal administrativ și 5 de persoane încadrați în activitatea de bază privind prestarea serviciilor publice. Salariul mediu per angajat este de 1.137,1 lei lunar.

Mijloacele fixe gestionate de Î.M. „KIRIETPRIM” nu se află la evidența întreprinderii, dar la evidența primăriei satului Chiriet-Lunga.

De asemenea, operatorul nu are în dotarea mecanisme și tehnică specială pentru exploatarea sistemelor de alimentare cu apă.

Operatorul nu a prezentat rapoarte financiare în perioada 2015-2017, de aceea nu a fost posibil de efectuat analiza indicatorilor financiari.

## 7.5 Tarife

Tarifele actuale pentru serviciile de alimentare cu apă au fost aprobate prin decizia consiliului local nr. 17/4 din 20.07.2012, în valoare de 10 MDL pentru un metru cub de apă.

Nivelul redus al veniturilor populației creează provocări majore în ceea ce privește creșterea a tarifului pentru serviciile de alimentare cu apă și de canalizare. În anul 2016, salariul mediu în regiune a constituit 3.870 MDL (femei – 3.700 și bărbați – 4.000), fiind cel mai mic printre regiunile de dezvoltare (salariul mediu în RM a constituit 5.000 MDL. Pensia medie în regiune este de 1.220 MDL (bărbați 1.381 și femei – 1.154). În conformitate cu practica internațională, costul pe cap de locuitor pentru ambele servicii de AAC nu trebuie să depășească 3.5 - 4% din venitul mediu al unei familii (gospodăriei). Aceasta ar însemna cca 300 lei/gospodărie per lună. De asemenea, conform prevederilor Strategiei de Alimentare cu

Apă și Sanitație (2014-2028) la stabilirea tarifelor serviciilor de alimentare cu apă și sanitație, se va lua în considerare capacitatea de plată a consumatorilor, cu un reper de 3-5% din venitul mediu al unei gospodării. 5% din bugetul gospodăriilor casnice se situează la limita superioară a capacității de plată a unei familii în țările în curs de dezvoltare. Există preocuparea că în Republica Moldova furnizarea unor servicii la un standard minim de calitate s-ar putea să nu poată fi suportată financiar de o mare parte a populației.

## 8: ETAPE ȘI ACTIVITĂȚI PROPUSE:

În scopul realizării obiectivelor proiectului, este necesară realizarea următoarelor activități:

### **Etapa 1 (termen scurt și mediu): Extinderea și dezvoltarea sistemului de alimentare cu apă a localității:**

- ✓ Construcția a 23,5 km de rețele de apeduct în conformitate cu documentația de proiect elaborată în anul 2013;
- ✓ Proiectarea și construcția în localitate a unui distribuitor de apă (buvet) dotat cu filtre pentru a asigura populația cu apă potabilă;
- ✓ Dotarea cu filtre de apă a grădiniței și liceul din localitate;
- ✓ Cooperarea cu localitățile vecine în vederea racordării instituționale la un operator regional de prestare a serviciilor de apă-canalizare.

### **Etapa 2 (termen lung): Soluționarea problemei calității apei distribuite:**

Racordarea localității la aducțiunea regională a apei din râul Prut, care urmează a fi construită și operată în conformitate cu recomandările Studiului de Fezabilitate pentru asigurarea UTA Găgăuzia cu servicii de alimentare cu apă potabilă prin transportarea acesteia din râul Prut, prevăzut în Planul de Acțiuni pentru Programul Sectorial Regional de Alimentare cu Apă și de Canalizare UTA Găgăuzia.

## 9: RISCURI:

În cadrul realizării proiectului sunt necesare de analizat și evaluat următoarele riscuri:

- ✓ Îmbătrânirea populației și migrația, cu impact asupra numărului populației, capacității de plată și consumului de servicii;
- ✓ Posibile inconsecvențe politice la nivel național și regional, care pot afecta volumul și destinația finanțărilor externe;
- ✓ Rezistență instituțională față de procesul de regionalizare.

## 10: COSTURI ESTIMATIVE:

Costul total estimativ al proiectului constituie 736,5 mii euro, inclusiv:

Tipul lucrărilor	Costul estimativ, €
Ajustarea documentației de proiect	€ 23.000
Construcția rețelelor de apeduct - 23,5 km	€ 658.520
Elaborarea documentației de proiect privind unui distribuitor de apă (buvet)	€ 5.000
Lucrări de construcție a distribuitorului de apă (buvet)	€ 50.000
<b>Total</b>	<b>€ 736.520</b>

## 11: PERIOADA DE IMPLEMENTARE:

Implementarea completă a proiectului va dura aproximativ 2 ani, inclusiv:

<b>1.</b>	<b>Etapa pregătitoare</b>	<b>6 luni</b>
1.1	Ajustarea proiectului de asigurare cu servicii de alimentare cu apă a localității Chiriet-Lunga	Lunile 1- 6
<b>2.</b>	<b>Realizarea lucrărilor de construcție</b>	<b>18 luni</b>
2.1	Construcția a 24,5 km de rețele de apeduct	Lunile 7 - 25
2.2	Elaborarea documentației de proiect și instalarea unui buvet, precum și dotarea instituțiilor de învățământ cu filtre de apă	Lunile 7 -12
<b>3</b>	<b>Reorganizarea I.M ”CHIRIETPRIM” și co-participarea la procesul de regionalizare a serviciilor de apă-canal</b>	Lunile 1 - 24

## 12: INFORMAȚIE DE CONTACT:

<b>Agenția de Dezvoltare Regională UTA Găgăuzia</b>	mun. Comrat, str. Pobeda, 50, Tel: +373 298 2 26 93, Fax: +373 298 2 26 93, Email: adr.utag@gmail.com Director: Ianioglo Valerii
<b>Primăria s. Chiriet Lunga</b>	s. Chiriet-Lunga, str. Svoboda #43, MD-6117 tel. 0(291)5 22 36, 5 22 25 kaiky-v@mail.ru, primariachiriet@mail.ru Primar: Caicî Valentina